

檔 號：
保存年限：

財團法人職業災害預防及重建中心 函

地址：242034 新北市新莊區思源路555號
28樓
承辦人：李政勳
電話：02-8522-9366#629
電子信箱：lzx230503@coapre.org.tw

受文者：臺灣區綜合營造業同業公會

發文日期：中華民國113年3月29日

發文字號：財職預字第1132000061號

速別：普通件

密等及解密條件或保密期限：

附件：如文 (XC91602332_1132000061_doc1_Attach1.pdf、
XC91602332_1132000061_doc1_Attach2.pdf)



主旨：為辦理113年度辦理全產業「職業安全衛生人員認知提升計畫」，請貴單位協助公告並轉知所屬相關活動訊息，如蒙惠允，毋任感荷，請查照。



說明：

- 一、為協助國內各類事業之事業單位安全衛生管理人員能持續精進專業知能與管理技術，藉由一系列的課程提升職業安全衛生人員專業認知，並提升相關職業安全衛生知識，合計共辦理45場次，其中20場次為工業區中小企業臨場輔導，25場次為職業安全衛生預防推廣課程，活動整體規劃如附件1。
- 二、旨揭活動預計於4月至6月份之課程簡章如附件2，受理報名期間自即日起至每場次開課日前3個工作天或報名額滿截止，依報名優先順序為原則，有意願參加者請依活動簡章說明報名參加。如遇天候或人為等不可抗力因素，本活動將延期辦理，並另行通知參加人員。
- 三、主辦單位保有調整本活動課程規劃及議程之權利，活動課



程相關資訊皆以官網公告訊息為主，且所有訓練活動皆採
線上報名，有興趣者請逕行至本中心官網(<https://www.coapre.org.tw/>)教育訓練報名處報名。

正本：勞動部職業安全衛生署、勞動部勞動及職業安全衛生研究所、勞動部職業安全衛生署北區職業安全衛生中心、勞動部職業安全衛生署中區職業安全衛生中心、勞動部職業安全衛生署南區職業安全衛生中心、臺北市勞動檢查處、新北市政府勞動檢查處、桃園市政府勞動檢查處、新竹縣政府勞工處、高雄市政府勞工局勞動檢查處、新竹市政府勞工處、苗栗縣政府勞工及青年發展處、臺中市勞動檢查處、南投縣政府社會及勞動處、嘉義縣政府勞工暨青年發展處、臺南市總工會、彰化縣政府勞工處、雲林縣政府勞動暨青年事務發展處、臺南市政府勞工局、屏東縣政府勞動暨青年發展處、花蓮縣政府社會處、臺東縣政府社會處、宜蘭縣政府勞工處、國家科學及技術委員會新竹科學園區管理局、國家科學及技術委員會中部科學園區管理局、國家科學及技術委員會南部科學園區管理局、經濟部產業園區管理局、經濟部水利署、農業部林業及自然保育署、社團法人中華民國水土保持技師公會全國聯合會、中華民國都市計畫技師公會全國聯合會、臺灣區綜合營造業同業公會、中華民國全國營造業工地主任公會、中華民國工業區廠商聯合總會、全國產業總工會、臺灣省工業會、經濟部產業發展署、全國營造業職業安全衛生促進聯合總會、營造業北區職業安全衛生促進會、營造業中區職業安全衛生促進會、營造業南區職業安全衛生促進會

副本：

電 2024/03/29 文
14:54:33 章
文 換



「113 年職業安全衛生人員認知提升計畫」 活動整體規劃

壹、【活動說明】

- 一、 依職業安全衛生法第 23 條規定，雇主應依其事業單位之規模、性質，訂定職業安全衛生管理計畫；並設置安全衛生組織、人員，實施安全衛生管理及自動檢查，為協助國內事業單位落實職場安全衛生管理及安全衛生管理人員持續精進專業知能與管理技術，規劃包括辦理工業區中小企業臨場輔導及職業安全衛生預防推廣課程如下：
 1. 工業區中小企業臨場輔導 20 場次，以具老舊廠房之中小企業進行巡檢，並依此為該事業單位提供改善建議，以強化防災措施及降低職業災害發生
 2. 職業安全衛生預防推廣課程 25 場次，以「墜落滾落」、「機械切割夾捲」、「感電」、「危害性化學品」、「火災爆炸」、「局限空間」與「人因性危害」等七類勞工常見職災類型，對各事業單位職業安全衛生人員辦理教育訓練課程，且於本中心官方網站申請「113 年度職業安全衛生人員認知提升計畫」教育訓練課程之服務。
- 二、 本計畫藉事業單位職災預防推廣，以提升職業安全衛生人員對於安全衛生的危害意識及工作安全知能，持續改善工作環境及減少職業災害發生、保障工作者安全健康及維護勞雇雙方之權益。

貳、【主辦單位】

財團法人職業災害預防及重建中心
勞動部職業安全衛生署

參、【參加對象】

1. 工業區中小企業臨場輔導
2. 各事業單位職業安全衛生管理主管暨管理人員或業務相關人員

肆、【課程分類】

課程類型分二大類，如下：

項次	課程類型	場次	人數/每場	辦訓方式
1	工業區中小企業臨場輔導	20 場	依場巡人數	<ul style="list-style-type: none"> ➤ 辦理臨場合個案式輔導，針對老舊廠房進行巡檢(下半年開始辦理)
2	一般職業安全衛生預防推廣課程	25 場	40 人	<ul style="list-style-type: none"> ➤ 辦理 25 場以課程講授為主，與「高風險作業預防推廣課程」及「職業安全衛生預防推廣暨工安體驗活動」聯合辦理。 ➤ 上、下午分別安排 2 堂課，共計 8 小時。

【場次規劃】

各類課程地點及場次初步規劃暫定如下，開辦為半日或1日課程。實際課程資訊將視情況做動態調整，本中心保留課程調整權利，以公布的招生簡章為準。

	地點			場次	時間	說明
工業區中小企業臨場輔導	依臨場(含個案式)輔導進行辦理			20場	09:00-16:00	共20場次
職業安全衛生人員認知提升計畫	與「高風險作業預防推廣課程」聯合辦理，12場	北部 3場	台北_犇亞會議中心(鄰捷運)	1場	09:00-12:40	共25場次
			新北_五股勞工會議中心(鄰捷運)	1場		
			新竹_安捷國際酒店(鄰高鐵)	1場		
		中部 4場	苗栗_禾家商旅(鄰車站)	1場		
			台中_集思新烏日會議中心	1場		
			彰化_麗禧酒店	1場		
			雲林_緻麗伯爵酒店(鄰車站)	1場		
		南部 4場	嘉義_嘉義智選假日酒店	1場		
			台南_台南大飯店飯店(鄰近高鐵)	1場		
			高雄_蓮潭會館(鄰高鐵)	1場		
			屏東_中華民國勞資事務協會附設屏東職業訓練中心	1場		
		東部 1場	花蓮_勞工育樂中心	1場		
	與「職業安全衛生預防推廣暨工安體驗活動」計畫聯合	北部 6場	台北_大瀚環球商務中心市府會議中心	3場		
			新北_新莊凱悅嘉軒酒店	2場		
			新竹_安捷國際酒店	1場		

辦理，13 場	中部 3場	雲林_緻麗伯爵酒店(鄰 車站)	1場
		台中_烏日集思	2場
	南部 3場	台南_徠.歸仁飯店	1場
		高雄_高雄商旅	2場
	東部 1場	宜蘭_礁溪福朋喜來登	1場

【課程安排】

- 一、依課程類型分別規劃活動期程如項三、項四說明。
- 二、教育訓練講授課程，其主題設有「墜落滾落危害預防」、「機械切割夾捲危害預防」、「感電危害預防」、「危害性化學品危害預防」、「火災爆炸危害預防」、「局限空間危害預防」與「人因性危害預防」，將依課程內容、地區特性及危害風險做安排，以公布的招生簡章為準。

三、「職業安全衛生人員認知提升訓練」講授課程聯合「職業安全衛生預防推廣暨工安體驗活動」辦理安排如下：

時間	項目	主題	主講人
8:30-8:55	報到		
8:55-9:00	開場		
9:00-10:30	第 1 堂課	職業安全衛生人員 認知提升訓練課程-1	依主題擇定適合專 業講師
10:30-10:40	休息		
10:40-12:10	第 2 堂課	職業安全衛生人員 認知提升訓練課程-2	依主題擇定適合專 業講師
12:10-12:40	Q&A		
12:10-13:10	午餐		
13:10-14:40	第 3 堂課	職業安全衛生預防推 廣訓練課程-3	依主題擇定適合專 業講師
14:40-15:00	休息		
15:00-16:30	第 4 堂課	職業安全衛生預防推 廣訓練課程-4	依主題擇定適合專 業講師
16:30~	賦歸		

四、「職業安全衛生人員認知提升訓練」講授課程聯合「高風險作業預防推廣課程」辦理安排如下：

時間	項目	主題	主講人
8:30-8:55	報到		
8:55-9:00	開場		
9:00-10:30	第 1 堂課	職業安全衛生人員 認知提升訓練課程-1	依主題擇定適合專 業講師
10:30-10:40	休息		
10:40-12:10	第 2 堂課	職業安全衛生人員 認知提升訓練課程-2	依主題擇定適合專 業講師
12:10-12:40	Q&A		
12:10-13:10	午餐		
13:10-14:40	第 3 堂課	高風險作業預防 教育訓練-3	依主題擇定適合專 業講師
14:40-15:00	休息		
15:00-16:30	第 4 堂課	高風險作業預防 教育訓練-4	依主題擇定適合專 業講師
16:30~	賦歸		



COAPRE

113 年度「職業安全衛生人員認知提升計畫」與「事業單位高風險作業教育訓練」 4 月至 6 月份課程簡章



壹、活動介紹：

為協助國內事業單位落實職場安全衛生管理及安全衛生管理人員持續精進專業知能與管理技術，規劃辦理職業安全衛生預防推廣課程如下：

規畫辦理職業安全衛生預防推廣課程 25 場次，以「墜落滾落」、「機械切割夾捲」、「感電」、「危害性化學品」、「火災爆炸」、「局限空間」與「人因性危害」等七類勞工常見職災類型，對各事業單位職業安全衛生人員辦理教育訓練課程，本計畫藉事業單位職災預防推廣，以提升職業安全衛生人員對於安全衛生的危害意識及工作安全知能，持續改善工作環境及減少職業災害發生、保障工作者安全健康及維護勞雇雙方之權益。

貳、主辦單位：

財團法人職業災害預防及重建中心

勞動部職業安全衛生署

參、參加對象：

各事業單位職業安全衛生管理主管暨管理人員或業務相關人員。

肆、課程分類：

課程型態如下：

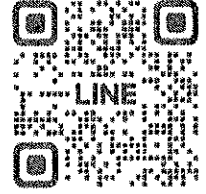
項次	課程類型	場次	人數/每場	辦理方式
1	一般職業安全衛生預防推廣課程	25 場	40 人	<ul style="list-style-type: none"> ➤ 辦理 25 場以課程講授為主，與「事業單位高風險作業教育訓練」聯合辦理。 ➤ 上、下午分別安排 2 堂課，共計 8 小時。



COAPRE

伍、課程規劃：

一、後續將採取每 2 個月發布一次課程簡章並開放報名，開課資訊以本中心官網 (<https://www.coapre.org.tw/>) 招生簡章為準，並保留課程調整權利。對本訓練活動有興趣者，建議掃右方 QR-code 加入本中心官方 Line 可及時獲得開課資訊。



二、4 月至 6 月份「職業安全衛生人員認知提升計畫」與「事業單位高風險作業教育訓練」聯合辦理 4 場次，開課日期、時間及期程如下：

【開課資訊】

項次	地區	上課地點	日期/時間	項目	課程主題
1	台南	台南大飯店	4/12(五) 9:00-16:30	第 1 堂課	切割夾捲危害預防
				第 2 堂課	切割夾捲危害預防
				第 3 堂課	屋頂作業施工安全危害預防
				第 4 堂課	屋頂作業施工安全危害預防
2	台北	犇亞會議中心	5/17(五) 9:00-16:30	第 1 堂課	火災爆炸危害預防
				第 2 堂課	火災爆炸危害預防
				第 3 堂課	電器作業安全與感電危害預防
				第 4 堂課	電器作業安全與感電危害預防
3	彰化	麗禧酒店	5/31(五) 9:00-16:30	第 1 堂課	火災爆炸危害預防
				第 2 堂課	火災爆炸危害預防
				第 3 堂課	屋頂作業施工安全危害預防
				第 4 堂課	屋頂作業施工安全危害預防
4	嘉義	嘉義智選假日酒店	6/21(五) 9:00-16:30	第 1 堂課	火災爆炸危害預防
				第 2 堂課	火災爆炸危害預防
				第 3 堂課	局限空間作業預防
				第 4 堂課	局限空間作業



COAPRE

【活動期程】

時間	項目	課程內容說明	主講人
8:30-8:55	報到		
8:55-9:00	開場		
9:00-10:30	第 1 堂課	職業安全衛生人員 認知提升訓練課程-1	依主題擇定適合專業講師
10:30-10:40	休息		
10:40-12:10	第 2 堂課	職業安全衛生人員 認知提升訓練課程-2	依主題擇定適合專業講師
12:10-12:40	Q&A		
12:40-13:10	午餐		
13:10-14:40	第 3 堂課	高風險作業預防 教育訓練-3	依主題擇定適合專業講師
14:40-15:00	休息		
15:00-16:30	第 4 堂課	高風險作業預防 教育訓練-4	依主題擇定適合專業講師
16:30~	賦歸		

◎上述訓練課程主題及時間，本中心得依實際狀況調整與通知。



COAPRE

陸、報名方式：

- 一、本活動為免費參加，歡迎有興趣之職業安全衛生相關主管、管理人員報名參加。
- 二、皆採線上報名方式，報名期間自即日起至每場次開課日前3個工作天或報名額滿截止，請掃描右方 QR code 逕至「本中心官網教育訓練-教育訓練報名」進行報名。



柒、注意事項：

- 一、全程參與本活動學員，將於活動結束後依《職業安全衛生教育訓練規則》第19條規定，核發符合受訓時數之訓練時數證明；具公務人員身分者可登錄終身學習時數。
- 二、參加者應於報到時簽到，活動結束後簽退，事後不得以任何理由申請補簽。未簽到、遲到或早退15分鐘以上者，不予發放時數條。
- 三、為響應減紙政策，本活動將不發放紙本教材，請參加者於開課前1星期內自行於「本中心官網之教育訓練-辦訓講義下載」處下載教材電子檔，如有紙本需求者請於活動前自行印製。
- 四、為響應環保，請參加者自行攜帶水壺及餐具。
- 五、原則上不提供學員車位，如需開車前往請自行尋找鄰近之付費停車場。
- 六、如遇不可抗力之特殊狀況（如颱風、地震、疫情等），活動因故延期或取消，將以電子郵件通知報名人員。
- 七、有關報名或活動事項如有疑問者，請洽詢本中心職災預防技術處
(02)8522-9366 分機 629李先生。



COAPRE

捌、交通方式：

台南大飯店(7F-經典全廳)

➤ 地址：台南市中西區成功路1號

➤ 大眾交通工具：

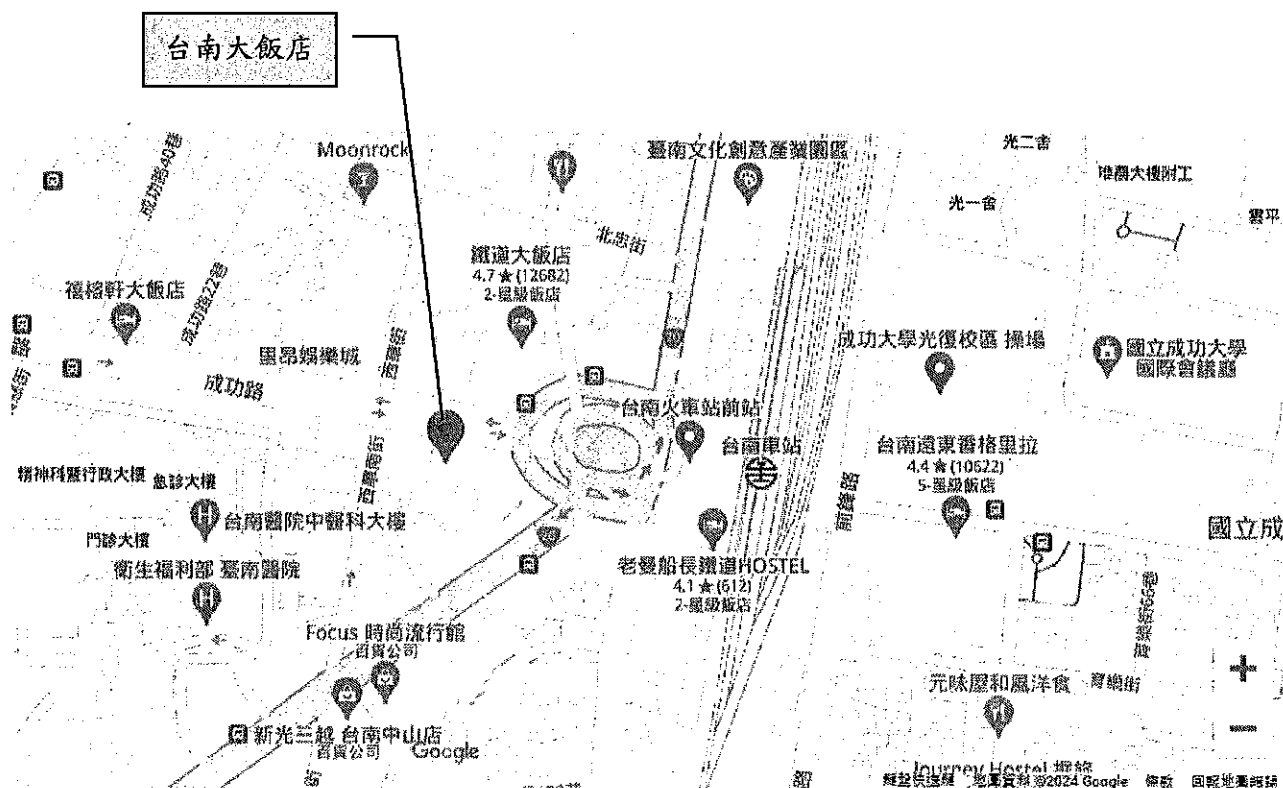
火車-台南火車站 >> 前站出口步行約 2 分鐘 >> 台南大飯店

高鐵-高鐵台南站 >> 轉乘台鐵沙崙線（高鐵台南站旁）>> 台南火車站

（約 24 分鐘）>> 前站出口步行約 2 分鐘 >> 台南大飯店

➤ 飯店旁有付費汽車停車場

➤ 位置圖：



犇亞會議中心(4F-史蒂文生廳(402))

- 地址：台北市松山區復興北路99號6樓
- 交通工具：

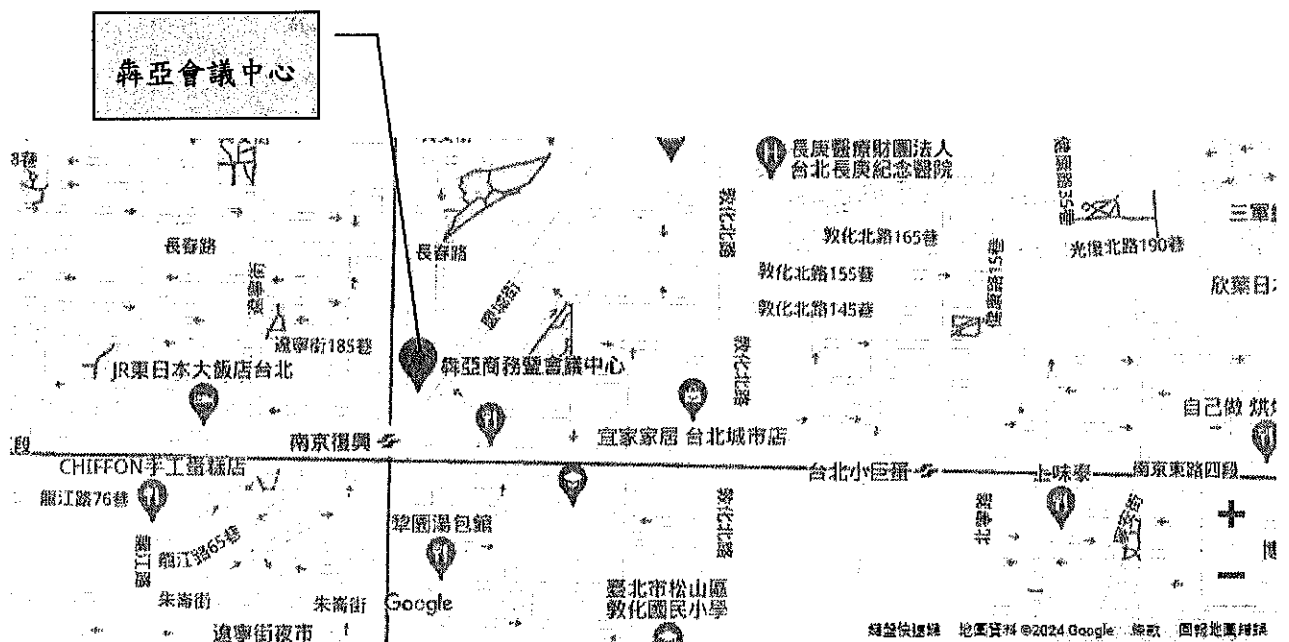
開車-1.商務中心大樓樓下備有停車場（需付費，前一天15:00前申請，不含假日） 2.慶城街、長春路口的日本交流協會大樓地下室也有計時停車位，距離本商務中心步行時間約2分鐘左右。

捷運-1.搭乘捷運文湖線至「南京復興」站，七號出口出站（距離本中心步行時間約1分鐘左右）。2.搭乘捷運松山線至「南京復興」站，六號出口出站（距離本中心步行時間約1分鐘左右）。

公車-638、685、74、903公車，於「捷運南京復興」站下車。

搭乘248、254、266、266(區間)、279、282、282(副)、288、288(區間)、292、292(副)、292(區間)、306、306(區間)、307、46、604、605(快速公車)、622、652、668、672、675、711、紅25、棕10、棕9線，於「南京復興路口」站下車。

位置圖：





COAPRE

麗禧酒店(11F-B+C廳)

➤ 地址：彰化縣員林市中山路2段395號

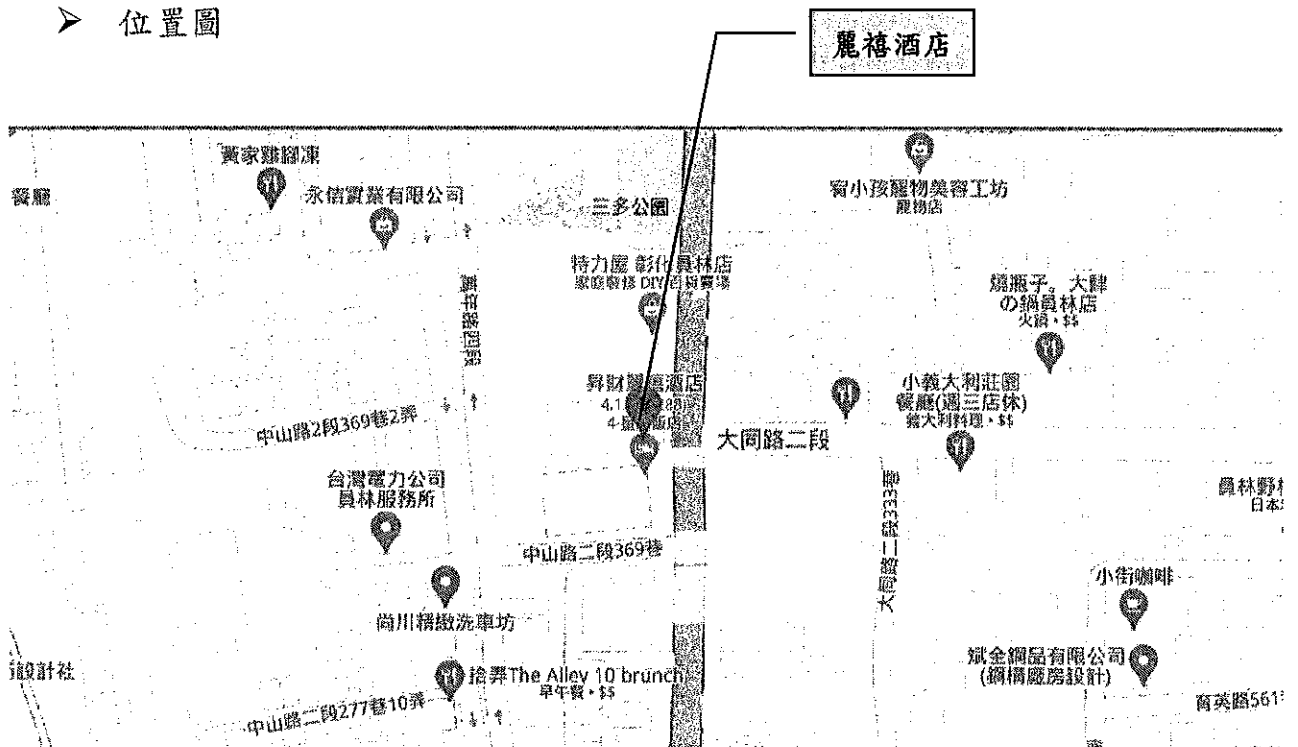
➤ 大眾交通工具：

火車-員林火車站可選擇搭計程車/步行約15分鐘/U-bike。

公車-彰化客運：地方法院站/三多里站。

高鐵-彰化高鐵站：憑高鐵票券可免費搭乘接駁公車到員林轉運站，步行約10分鐘可抵達飯店或在員林轉運站搭乘「6912」到員林地方法院站下車，步行約4分鐘到飯店。

➤ 位置圖



嘉義智選假日酒店(1F-智選會議室)

➤ 地址：嘉義市西區中興路69號

➤ 大眾交通工具：

火車-嘉義火車站後站步行約5分鐘可到達。

高鐵-高鐵快捷公車搭乘至嘉義市火車站轉運中心下車，往後車站方向步行5分鐘即可抵達

➤ 位置圖

